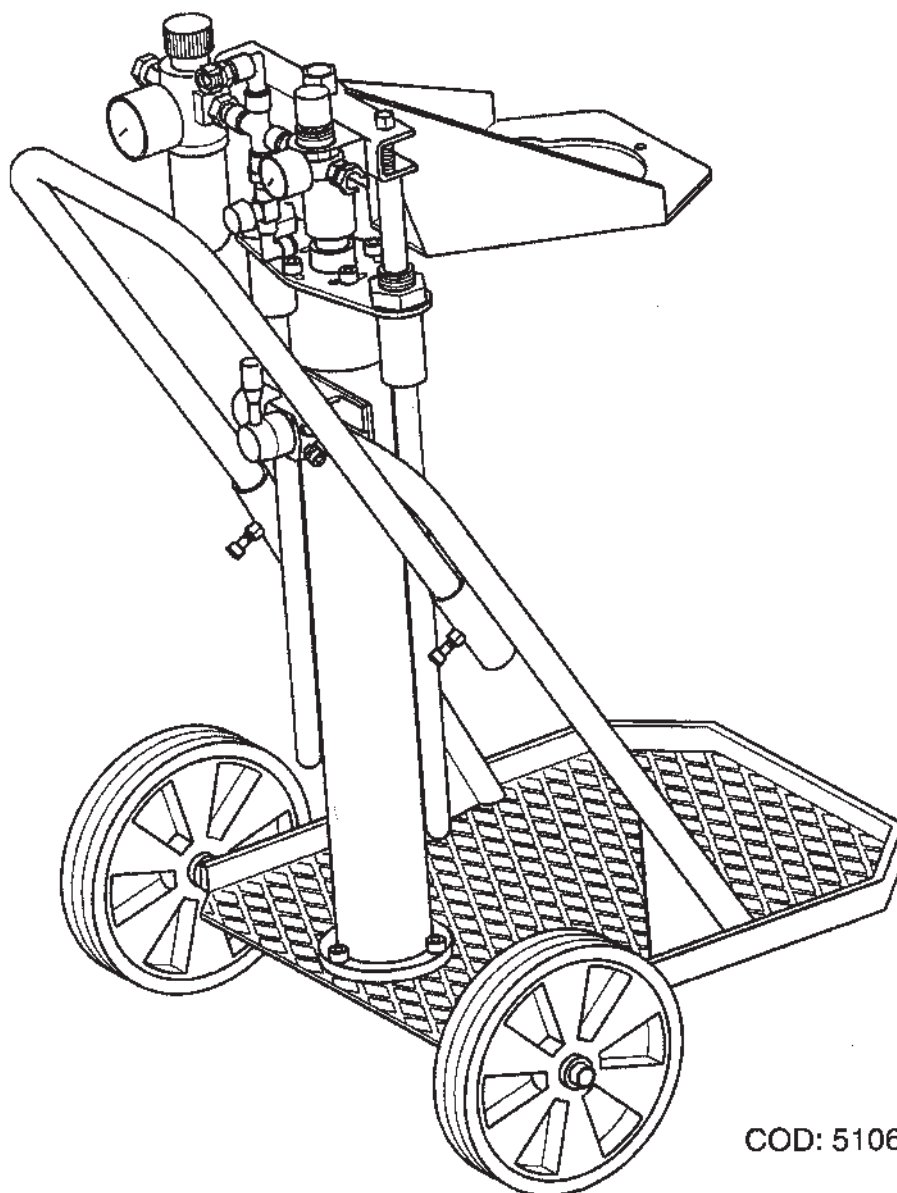


CE

PARANCO CARRELLATO PNEUMATIC RAM TROLLEY MOUNTED



COD: 510600



USO E MANUTENZIONE



USE AND MAINTENANCE

LARIUS



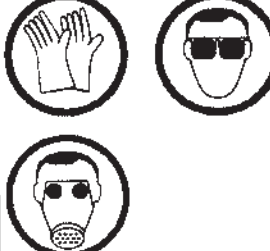
I

A	DESCRIZIONE SIMBOLI	
B	DESCRIZIONE DELL'APPARECCHIATURA	1
C	DATI TECNICI	2
D	PRINCIPIO DI FUNZIONAMENTO	2
E	NORME DI SICUREZZA	3
F	MESSA A PUNTO	5
G	FUNZIONAMENTO	5
H	SOSTITUZIONE DEL FUSTO	6
I	MANUTENZIONE ORDINARIA	6
L	INCONVENIENTI E RIMEDI	7
M	ESPLOSO PARANCO CARRELLATO	9
N	ELENCO RICAMBI PARANCO CARRELLATO	10
O	ESPLOSO PIATTO PREMENTE PER FUSTI DA 30 LITRI	11
P	ELENCO RICAMBI PIATTO PREMENTE PER FUSTI DA 30 LITRI	11

UK

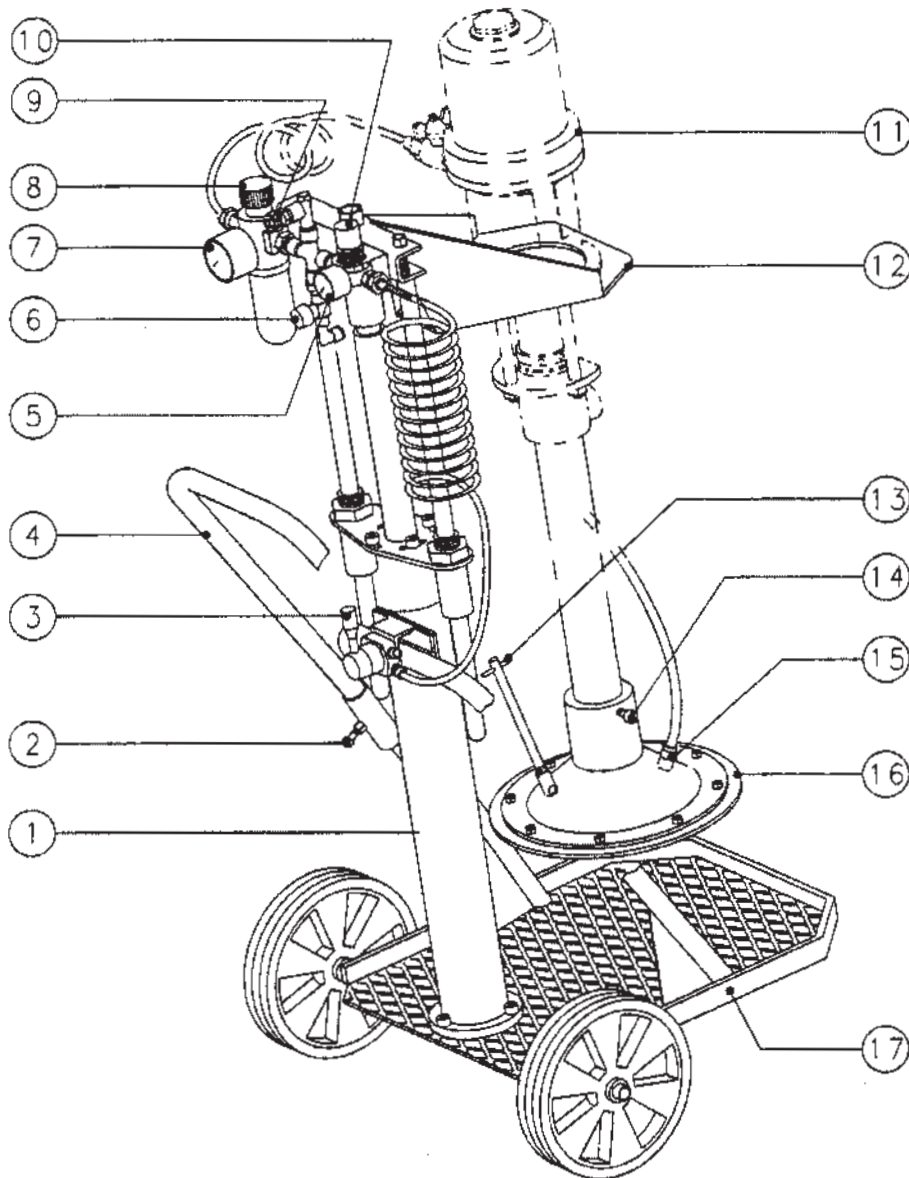
A	SYMBOL MEANING	
B	DESCRIPTION OF THE EQUIPMENT	1
C	TECHNICAL DATA	2
D	WORKING PRINCIPLE	2
E	SAFETY RULES	3
F	SETTING-UP	5
G	WORKING	5
H	REPLACEMENT OF THE DRUM	6
I	ROUTINE MAINTENANCE	6
L	PROBLEMS AND SOLUTION	8
M	EXPLODED VIEW FOR TROLLEY MOUNTED RAM	9
N	SPARE PARTS LIST OF THE TROLLEY MOUNTED RAM	10
O	EXPLODED VIEW FOR SHOVEL PLATE FOR 30 LITRES DRUMS	11
P	SPARE PARTS LIST OF THE SHOVEL PLATE FOR 30 LITRES DRUMS	11

A DESCRIZIONE SIMBOLI**A** SYMBOL MEANING

	I IN QUESTO MANUALE VENGONO UTILIZZATI I SEGUENTI SIMBOLI:	UK THE FOLLOWING SYMBOLS ARE USED IN THIS MANUAL:
	Segnala il rischio di infortunio anche mortale o danno grave all'apparecchiatura se non viene seguito l'avvertimento	It indicates an accident risk or serious damage to equipment if this warning is not followed.
	Segnala il rischio di incendio o di esplosione se non viene seguito l'avvertimento	It indicates a fire or explosion risk if this warning is not followed.
	Segnalano la necessita' di utilizzare particolari accessori come guanti, occhiali, maschere e cuffie di protezione per la sicurezza dell'operatore.	It is obligatory to wear suitable clothing as gloves, goggles and face shield.
	QUESTA APPARECCHIATURA È AD USO ESCLUSIVAMENTE PROFESSIONALE. NON È PREVISTA PER UN UTILIZZO DIVERSO DA QUELLO DESCRITTO IN QUESTO MANUALE.	WE ADVISE THE USE OF THIS EQUIPMENT ONLY BY PROFESSIONAL OPERATORS. ONLY USE THIS MACHINE FOR USAGE SPECIFICALLY MENTIONED IN THIS MANUAL.

B DESCRIZIONE
DELL'APPARECCHIATURA

B DESCRIPTION OF THE
EQUIPMENT



I	UK
1 CILINDRO PNEUMATICO	PNEUMATIC CYLINDER
2 VITE FISSAGGIO MANICO CARRELLO	SCREW FOR TROLLEY HANDLE FASTENING
3 LEVA COMANDO SOLLEVAMENTO E DISCESA PARANCO	RAM LIFTING AND LOWERING CONTROL LEVER
4 MANICO CARRELLO	TROLLEY HANDLE
5 MANOMETRO ARIA AL CILINDRO PNEUMATICO	AIR GAUGE TO THE CONTROL CYLINDER
6 VALVOLA MANDATA ARIA AL PIATTO PREMENTE	AIR DELIVERY VALVE TO THE SHOVEL PLATE
7 MANOMETRO ARIA DI ALIMENTAZIONE POMPA PNEUMATICA	AIR SUPPLY GAUGE TO THE PNEUMATIC PUMP
8 REGOLATORE ARIA DI ALIMENTAZIONE POMPA	PUMP SUPPLY AIR CONTROL
9 INGRESSO ARIA DI ALIMENTAZIONE APPARECCHIATURA	INLET OF EQUIPMENT AIR SUPPLY
10 REGOLATORE ARIA DI ALIMENTAZIONE CILINDRO PNEUMATICO	PNEUMATIC CYLINDER AIR SUPPLY CONTROL
11 POMPA PNEUMATICA	PNEUMATIC PUMP
12 STAFFA FISSAGGIO POMPA	PUMP FASTENING SUPPORT
13 VALVOLA DI SPURGO	BLEEDER VALVE
14 VITE FISSAGGIO PIATTO PREMENTE	SHOVEL PLATE FASTENING SCREW
15 RACCORDO FISSAGGIO TUBO MANDATA ARIA AL PIATTO PREMENTE	FITTING FOR FASTENING THE AIR DELIVERY PIPE TO THE SHOVEL PLATE
16 PIATTO PREMENTE	SHOVEL PLATE
17 PIASTRA PARANCO	RAM PLATE

C DATI TECNICI

PRESSIONE ARIA DI ALIMENTAZIONE (MAX)

8 BAR (120 PSI)

INGRESSO ARIA DI ALIMENTAZIONE

3/8" GAS (F)

PESO

Kg. 45

DIMENSIONI DI INGOMBRO:

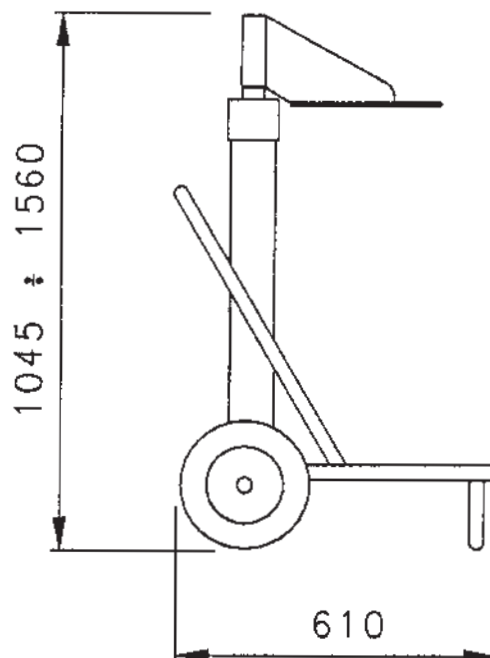
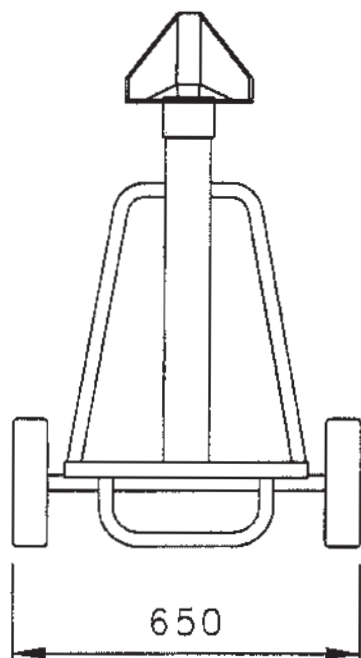
C TECHNICAL DATA

AIR SUPPLY PRESSURE (MAX)

AIR SUPPLY INLET

WEIGHT

OVERALL DIMENSIONS:



D PRINCIPIO DI FUNZIONAMENTO

Questo tipo di paranco ad elevazione pneumatica permette di sollevare le pompe di travaso e da estrusione della serie larius ghibli e vega.

L'uso corretto del paranco permette di guidare l'unità aspirante della pompa durante la fase di aspirazione prodotto direttamente dall'interno dei fusti della capacità di 30 litri.

Alla base della pompa può essere montato un piatto premente che serve a comprimere il materiale assicurando così un flusso costante durante l'utilizzo. Il piatto premente è dotato di una serie di guarnizioni in grado di proteggere perfettamente il prodotto contenuto nel fusto da contaminazione di polvere, umidità e

D WORKING PRINCIPLE

This type of pneumatic lifting ram allows to lift transfer and extrusion pumps of LARIUS GHIBLI AND VEGA series. The use of the ram enables to drive the sucking unit of the pump during the product intake phase directly into the 30 litres drums.

At the base of the pump sucking unit a shovel plate is mounted to compress the material assuring a constant flow during use.

The shovel plate is supplied with a series of gaskets able to protect the product contained in the drum from powder, moisture and drying process caused by the touch with air.

The ram can automatically compensate the shovel plate descent during the use of the product.



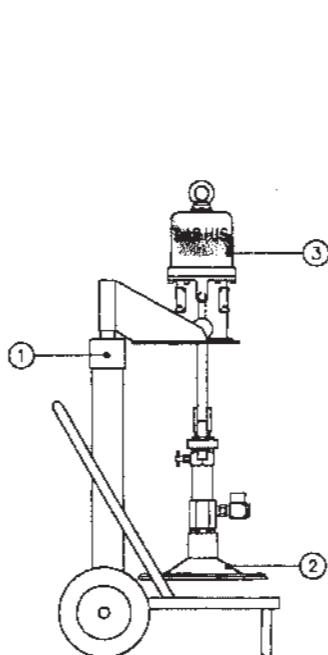
dall'essiccamento causato dal contatto con l'aria. Il paranco è in grado di compensare automaticamente la discesa del piatto premente durante l'utilizzo del prodotto. Il sistema permette una rapida sostituzione del fusto a prodotto finito.

- 1 - PARANCO CARRELLATO
- 2 - PIATTO PREMENTE
- 3 - POMPA PNEUMATICA



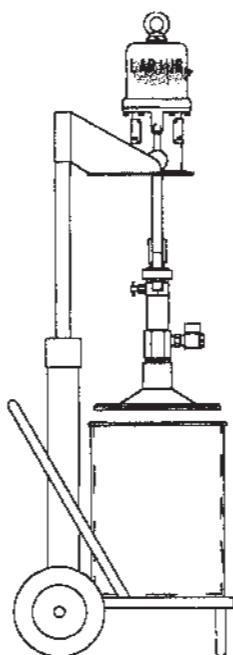
This system allows a quick replacement of the drum when the product is finished.

- 1 - PNEUMATIC RAM TROLLEY MOUNTED
- 2 - SHOVEL PLATE
- 3 - PNEUMATIC PUMP



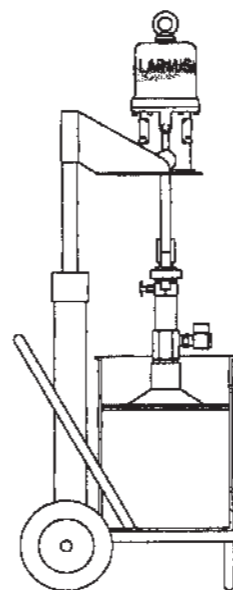
Posizione di riposo con paranco abbassato

Rest position with the ram lowered



Sollevarmento del paranco ed introduzione del fusto sotto il paranco

Ram lifting with inserting of the drum under the ram



Abbassamento del paranco con introduzione del piatto premente fino al livello del prodotto all'interno del fusto.

Ram lowering with inserting of the shovel plate up to the product level inside the drum.

NORME DI SICUREZZA



QUESTE AVVERTENZE RIGUARDANO IL CORRETTO UTILIZZO DEL PARANCO PNEUMATICO. LEGGERE ATTENTAMENTE ANCHE LE AVVERTENZE CONTENUTE NEI MANUALI RELATIVI AI DIVERSI COMPONENTI (POMPA PNEUMATICA, PISTOLA EROGATRICE ECC.) CHE POSSONO ESSERE IMPIEGATI CON IL PARANCO STESSO

- TENERE IN ORDINE E PULITA L'AREA DI LAVORO.
- NON PERMETTERE CHE PERSONE ESTRANEE POSSANO ACCEDERE ALL'AREA DI LAVORO.
- PRIMA DI UTILIZZARE L'APPARECCHIATURA

SAFETY RULES



THESE INSTRUCTIONS REFER TO THE CORRECT USE OF THE PNEUMATIC RAM. IN ADDITION, READ CAREFULLY THE INSTRUCTIONS CONTAINED IN THE MANUALS RELEVANT TO THE DIFFERENT COMPONENTS (PNEUMATIC PUMP, DELIVERY GUN, ETC.) WHICH CAN BE USED WITH THE RAM.

- ALWAYS KEEP CLEAN AND TIDY THE WORK AREA
- KEEP THOSE WHO ARE NOT RESPONSIBLE FOR THE EQUIPMENT OUT OF THE WORK AREA
- BEFORE USING THE EQUIPMENT, THE OPERATOR MUST BE TRAINED AND INFORMED ABOUT



L'OPERATORE DOVRÀ ESSERE PERFETTAMENTE A CONOSCENZA DELLA POSIZIONE E DEL FUNZIONAMENTO DI TUTTI I COMANDI DELL'APPARECCHIATURA.

- NON SUPERARE MAI LE PRESSIONI MASSIME DI ESERCIZIO INDICATE.
- SCARICARE SEMPRE LA PRESSIONE NEL CIRCUITO PRIMA DI EFFETTUARE QUALSIASI TIPO DI CONTROLLO O DI SOSTITUZIONE DEI PARTICOLARI DELL'APPARECCHIATURA.
- NON MODIFICARE MAI NESSUN PARTICOLARE DELL'APPARECCHIATURA. VERIFICARE REGOLARMENTE I COMPONENTI DEL SISTEMA. SOSTITUIRE I PARTICOLARI DANNEGGIATI O USURATI.
- STRINGERE E CONTROLLARE TUTTI I RACCORDI DI COLLEGAMENTO TRA LA POMPA, IL TUBO FLESSIBILE E LA PISTOLA PRIMA DI UTILIZZARE L'APPARECCHIATURA.
- EVITARE ASSOLUTAMENTE DI AVVICINARSI ECCESSIVAMENTE AL PARANCO DURANTE LE FASI DI SOLLEVAMENTO E DI DISCESA



EVITARE ASSOLUTAMENTE DI SPRUZZARE PRODOTTI INFIAMMABILI O SOLVENTI IN AMBIENTI CHIUSI.

- EVITARE ASSOLUTAMENTE DI UTILIZZARE L'APPARECCHIATURA IN AMBIENTI SATURI DI GAS POTENZIALMENTE ESPLOSIVI.
- VERIFICARE SEMPRE LA COMPATIBILITÀ DEL PRODOTTO CON I MATERIALI CHE COMPONGONO L'APPARECCHIATURA (POMPA, PISTOLA, TUBO FLESSIBILE E ACCESSORI) CON I QUALI PUÒ VENIRE A CONTATTO.



SE IL PRODOTTO DA UTILIZZARE È TOSSICO EVITARE L'INALAZIONE E IL CONTATTO UTILIZZANDO GUANTI PROTETTIVI, OCCHIALI DI PROTEZIONE E APPROPRIATE MASCHERE.

QUESTA APPARECCHIATURA È AD USO ESCLUSIVAMENTE PROFESSIONALE. NON È PREVISTA PER UN UTILIZZO DIVERSO DA QUELLO DESCRITTO IN QUESTO MANUALE.

F MESSA A PUNTO

Prima dell'utilizzo dell'apparecchiatura l'operatore dovrà predisporre un ambiente idoneo ad accoglierlo.

- Area sufficientemente ampia per permettere le normali operazioni di carico e scarico dei fusti del prodotto e per le operazioni di manutenzione ordinaria.
- Accertarsi che in altezza vi sia uno spazio sufficiente per permettere il sollevamento del paranco e che si possa



POSITION AND WORKING OF ALL THE CONTROLS OF THE EQUIPMENT.

- NEVER EXCEED THE MAXIMUM WORKING PRESSURE INDICATED.
- RELEASE THE PRESSURE IN THE CIRCUIT BEFORE PERFORMING ANY CHECK OR PART REPLACEMENT OF THE EQUIPMENT.
- NEVER MODIFY PARTS IN THE EQUIPMENT. CHECK REGULARLY THE COMPONENTS OF THE SYSTEM. REPLACE THE PARTS DAMAGED OR WORN.
- TIGHTEN AND CHECK ALL THE FITTINGS FOR CONNECTION BETWEEN PUMP, FLEXIBLE HOSE AND SPRAY GUN BEFORE USING THE EQUIPMENT.
- DO NOT APPROACH TOO MUCH TO THE RAM DURING ITS ASCENT AND DESCENT OPERATIONS



NEVER SPRAY OVER FLAMMABLE PRODUCTS OR SOLVENTS IN CLOSED PLACES

- NEVER USE THE TOOLING IN PRESENCE OF POTENTIALLY EXPLOSIVE GAS

- ALWAYS CHECK THE PRODUCT IS COMPATIBLE WITH THE MATERIALS COMPOSING THE EQUIPMENT (PUMP, SPRAY GUN, FLEXIBLE HOSE AND ACCESSORIES) WITH WHICH IT CAN COME INTO CONTACT



IF THE PRODUCT TO BE USED IS TOXIC, AVOID INHALATION AND CONTACT BY USING PROTECTION GLOVES, GOGGLES AND PROPER FACE SHIELDS.

WE ADVISE THE USE OF THIS EQUIPMENT ONLY BY PROFESSIONAL OPERATORS. ONLY USE THIS MACHINE FOR USAGE SPECIFICALLY MENTIONED IN THIS MANUAL.

F SETTING-UP

The operator will have to arrange an environment suitable to the plant before installing it as indicated here below:

- An area wide enough to allow the drum loading and unloading and routine maintenance operations.
- Ensure there is a sufficient space in height to enable the ram lifting and an easy access to the air regulation groups.
- For the pneumatic ram feeding, use a tube with an internal diameter no lower than 10 mm



Install a condensate filter and a shut-off valve type ON-OFF on the air supply line to the ram.

- Make sure the air governors to the pump and ram are

I

accedere facilmente ai gruppi di regolazione dell'aria.

- Per l'alimentazione del paranco pneumatico utilizzare un tubo avente un diametro interno non inferiore a 10 mm.



Installare sulla linea di fornitura dell'aria al paranco un filtro per condensa e una valvola di intercettazione di tipo on-off

- Accertarsi che i regolatori dell'aria alla pompa e al paranco siano chiusi. (Per chiudere ruotare in senso antiorario la manopola di regolazione).
- Accertarsi che la valvola di mandata aria al piatto premente sia chiusa.
- Accertarsi che il tubo mandata aria alla pompa pneumatica sia collegato al paranco e alla pompa.
- Accertarsi che il tubo mandata aria al piatto premente sia collegato al paranco e al piatto premente.

G FUNZIONAMENTO



Controllare tutti i raccordi di collegamento dei diversi componenti (pompa, tubo flessibile, pistola ecc.) prima di utilizzare l'apparecchiatura. Evitare di avvicinarsi eccessivamente al paranco durante le operazioni di salita e di discesa.

- Aprire la fornitura di aria al paranco
- Ruotare la leva di comando del sollevamento verso sinistra (vedi figura)
- Agendo sul regolatore dell'aria al paranco aumentare in modo graduale la pressione di alimentazione al cilindro pneumatico fino a che il paranco non inizi a sollevarsi. Lasciare che il paranco raggiunga la posizione di massima altezza.
Nota bene: si può regolare la velocità del cilindro pneumatico agendo sul silenziatore regolabile posto sulla leva di comando del paranco (vedi figura).
- Togliere il coperchio dal fusto da 30 litri che si vuole utilizzare.

UK

closed. (turn counterclockwise the control knob to close them).

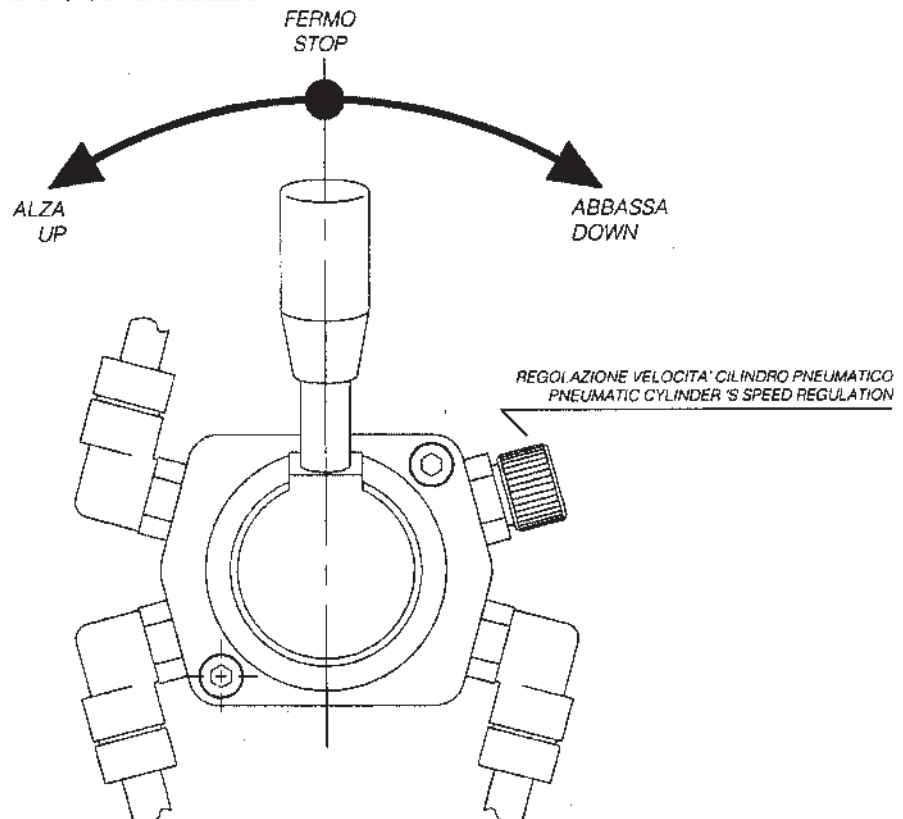
- Make sure the air delivery valve to the shovel plate is closed.
- Make sure the air delivery pipe to the pneumatic pump is connected to the ram and to the pump.
- Make sure the air delivery pipe to the shovel plate is connected to the ram and to the shovel plate.

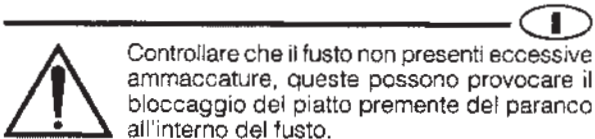
G WORKING



WARNING! CHECK ALL THE FITTINGS FOR THE CONNECTION OF THE DIFFERENT COMPONENTS (PUMP, FLEXIBLE HOSE, GUN, ETC.) BEFORE USING THE EQUIPMENT. AVOID APPROACHING TOO MUCH TO THE RAM DURING THE ASCENT AND DESCENT FUNCTIONS.

- Open the air supply to the ram
- Turn the lifting control lever to the left (see the illustration)
- Acting on the air governor to the ram, gradually increase the feeding pressure to the pneumatic cylinder till the ram starts lifting. Let the ram reaches its maximum height.
Note: the pneumatic cylinder's speed can be regulated acting on the adjustable silencer located on the ram control lever (see illustration)
- Remove the cover from the 30 litres drum to be used.





Controllare che il fusto non presenti eccessive ammaccature, queste possono provocare il bloccaggio del piatto premente del paranco all'interno del fusto.

- Posizionare il fusto sulla piastra del paranco.
- Ruotare la leva di comando verso destra fino a far scendere il piatto premente in prossimità del bordo superiore del fusto. Interrompere la discesa del paranco ruotando la leva di comando nella posizione centrale intermedia.
- Centrare correttamente il fusto in modo tale che sia in asse con il piatto premente.
- Aprire la valvola di spurgo posta sul piatto premente.
- Ruotare la leva di comando verso destra facendo entrare il piatto premente nel fusto.
- Chiudere la valvola di spurgo del piatto premente.
- Aprire la valvola passaggio aria posta sulla pompa pneumatica.
- Far affluire l'aria compressa alla pompa agendo sul regolatore dell'aria alla pompa posto sul paranco. Si consiglia di regolare la pressione dell'aria al valore minimo che è necessario al funzionamento della stessa in modo continuativo.
- La pompa si metterà in funzione e si arresterà quando tutta la camera del prodotto sarà piena. La pompa ricomincerà a funzionare ogni volta che verrà premuto il grilletto della pistola o aperta la valvola erogatrice. Se la pompa presenta difficoltà in aspirazione del prodotto aprire lentamente la valvola di spurgo posta sul piatto premente e chiuderla non appena si vedrà uscire dal foro di sfogo (in ogni caso per qualsiasi anomalia di funzionamento seguire le indicazioni del paragrafo "INCONVENIENTI E RIMEDI" a pag. 7)



Evitare assolutamente di far funzionare a lungo la pompa a vuoto. Questo potrebbe provocare seri danni al motore pneumatico e rovinare le guarnizioni di tenuta.

H SOSTITUZIONE DEL FUSTO

- Chiudere la fornitura di aria alla pompa e scaricare la pressione nell'impianto prima di effettuare la sostituzione del fusto.
- Ruotare la leva di comando del sollevamento verso sinistra.
- Aprire gradualmente la valvola di mandata aria al piatto premente. Questa operazione favorisce l'estrazione del piatto premente dal fusto.
- Lasciare che il paranco raggiunga la posizione di massima altezza.
- Togliere il fusto vuoto e sostituirlo con uno pieno.

I MANUTENZIONE ORDINARIA



Chiudere sempre la fornitura di aria compressa e scaricare la pressione nell'impianto prima di effettuare qualsiasi tipo di controllo o di manutenzione sulla pompa

- Controllare periodicamente la linea di fornitura dell'aria al paranco. Accertarsi che l'aria sia sempre ben pulita e lubrificata.
- Controllare periodicamente lo stato di usura delle guarnizioni del piatto premente.
- Seguire le istruzioni relative alla manutenzione della pompa pneumatica contenute nel relativo manuale di uso e manutenzione.



Check if there are any dents on the drum: they could block the shovel plate of the ram inside the drum.

- Place the drum on the ram's plate
- Turn the control lever to the right till the shovel plate lowers near the upper edge of the drum
Stop the descent of the ram by turning the control lever to the intermediate central position
- Center the drum correctly so as it is in axis with the shovel plate.
- Open the bleeder valve placed on the shovel plate.
- Turn the control lever to the right let the shovel plate enter into the drum
- Close the bleeder valve of the shovel plate
- Open the air passage valve on the pneumatic pump
- Allow the compressed air flow into the pump acting on the air governor to the pump placed on the ram. It is advised to adjust the air pressure to the minimum value necessary to a continuous working.
- The pump will start working and then will stop when all the chamber of the product is full. The pump will start working again any time the trigger of the gun is pushed or the delivery valve is open.
in case of difficult suction of the pump, slowly open the bleeder valve placed on the shovel plate and close it when some product comes out from the vent (for any possible working problem, follow the instructions described in the section "PROBLEMS AND SOLUTIONS" on page 8)



Never let the pump idle for a long period: it could damage the pneumatic motor and ruin the seals.

H REPLACEMENT OF THE DRUM

- Close the air supply to the pump and release pressure in the plant before replacing the drum.
- Turn the lifting control lever to the left
- Gradually open the air delivery valve to the shovel plate in order to facilitate the extraction of the shovel plate from the drum.
- Let the ram reach its maximum height
- Remove the empty drum and replace it with a full one.

I ROUTINE MAINTENANCE



Always close the air compressed supply and release pressure in the circuit before performing any check or maintenance operation of the pump.

- Periodically check on the air supply to the ram. Make sure that air is always clean and lubricated.
- Periodically check if the gaskets of the shovel plate are worn.
- Follow the instructions on the maintenance of the pneumatic pump contained in the user's manual.

L INCONVENIENTI E RIMEDI

PROBLEMA	CAUSA PROBABILE	RIMEDIO
La pompa non entra in funzione	L'aria di alimentazione è insufficiente	Aumentare la pressione dell'aria di alimentazione al paranco.
	Linea di uscita del prodotto intasata	Pulire, staccare il tubo di uscita del prodotto, alimentare la pompa al minimo della pressione e verificare se senza il tubo di uscita la pompa parte
	Prodotto seccato all'interno del pompante	Smontare il gruppo pompante e pulire (vedere il manuale uso e manutenzione della pompa)
	Motore pneumatico bloccato nella posizione di inversione del ciclo	Ridurre la pressione dell'aria di alimentazione alla pompa Ripristinare manualmente il motore pneumatico (vedere il manuale uso e manutenzione della pompa)
	Rottura di particolari del motore pneumatico	Smontare il motore e verificare (vedere il manuale uso e manutenzione della pompa)
La pompa ha un funzionamento accelerato e non va in pressione	Manca il prodotto	Sostituire il fusto con uno pieno
	La pompa aspira aria	Aprire la valvola di spurgo posta sul piatto premente e l'eventuale valvola di spurgo posta sulla pompa. Verificare che la valvola mandata aria di sfiato al piatto premente non sia aperta. Chiudere la valvola
	L'aria di alimentazione è insufficiente	Aumentare la pressione dell'aria di alimentazione.
	Guarnizioni dello stelo pompante usurate	Sostituire le guarnizioni inferiori (vedere il manuale uso e manutenzione della pompa)
	Valvola di aspirazione usurata o parzialmente ostruita	Pulire e/o eventualmente sostituire i particolari usurati. (vedere il manuale uso e manutenzione della pompa)
	Valvola di uscita usurata o parzialmente ostruita	Pulire e/o eventualmente sostituire i particolari usurati. (vedere il manuale uso e manutenzione della pompa)
La pompa funziona ma c'è insufficiente uscita di prodotto	Valvola di aspirazione usurata o parzialmente ostruita	Pulire e/o eventualmente sostituire i particolari usurati. (vedere il manuale uso e manutenzione della pompa)
	Linea di uscita del prodotto intasata	Pulire. Staccare il tubo di uscita del prodotto, alimentare la pompa al minimo della pressione e verificare se senza il tubo di uscita la portata aumenta
	La pressione dell'aria di alimentazione è troppo bassa.	Aumentare la pressione dell'aria
Il paranco non si solleva	L'aria di alimentazione è insufficiente	Aumentare la pressione dell'aria di alimentazione al paranco
	La leva di comando non è ruotata verso sinistra	Ruotare la leva verso sinistra
	Il piatto premente è bloccato nel fusto	Aprire gradualmente la valvola per la mandata dell'aria di sfiato al piatto premente così da favorire l'estrazione del piatto dal fusto.
Fuoriuscita di materiale dai bordi del fusto	Guarnizioni del piatto premente rovinate	Sostituire le guarnizioni
	La pressione dell'aria di alimentazione del cilindro pneumatico è eccessiva	Ridurre la pressione dell'aria



Chiudere sempre la fornitura di aria compressa e scaricare la pressione nell'impianto prima di effettuare qualsiasi tipo di controllo o di sostituzione dei particolari della pompa.

L PROBLEMS AND SOLUTION

PROBLEM	POSSIBLE CAUSE	SOLUTION
The pump does not start	Feed air not sufficient	Increase feed air pressure to the ram
	Outlet product line clogged	Clean. Disconnect the outlet pipe of the product, feed pump at the minimum pressure and check if the pump starts without the outlet pipe.
	Dried product inside the pumping element	Disassemble the pumping group and clean (see the manual "Use and Maintenance of the pump")
	Pneumatic motor blocked in the cycle reversal position	Reduce feed air pressure to the pump Manually reset the pneumatic motor (see the manual "Use and Maintenance" of the pump)
	Parts failure of the pneumatic motor	Disassemble the motor and check (see the manual "Use and Maintenance" of the pump)
Accelerated working and no pressure of the pump	There is no product	Replace drum with a full one
	The pump sucks air	Open the bleeder valve on the shovel plate and also the possible bleeder valve on the pump
		Check the delivery valve for drain air is not open. Close the valve.
	Feed air not sufficient	Increase feed air pressure
	Worn gaskets of the pumping rod	Replace the lower gaskets (see the manual "Use and Maintenance" of the pump)
	Suction valve worn or partially clogged	Clean and/or replace the parts worn (see the manual "Use and Maintenance" of the pump)
Delivery valve worn or partially clogged	Clean and/or replace the parts worn (see the manual "Use and Maintenance" of the pump)	
The pump works, but not sufficient flow of product	Suction valve worn or partially clogged	Clean and/or replace the parts worn (see the manual "Use and Maintenance" of the pump)
	Outlet product line clogged	Clean. Disconnect the outlet product pipe, feed the pump at the minimum pressure and check if the delivery increases without the outlet pipe
	Feed air pressure too low	Increase feed air pressure to the pump
The ram does not lift	Feed air is not sufficient	Increase feed air pressure to the ram
	The control lever is not turned to the left	Turn the lever to the left
	The shovel plate is blocked in the drum	Open gradually the drain air valve to the shovel plate so as to facilitate the coming out of the shovel plate of the drum.
Leakage of material from the edges of the drum	Worn gaskets of the shovel plate	Replace gaskets.
	The feed air pressure of the pneumatic cylinder is excessive	Reduce air pressure



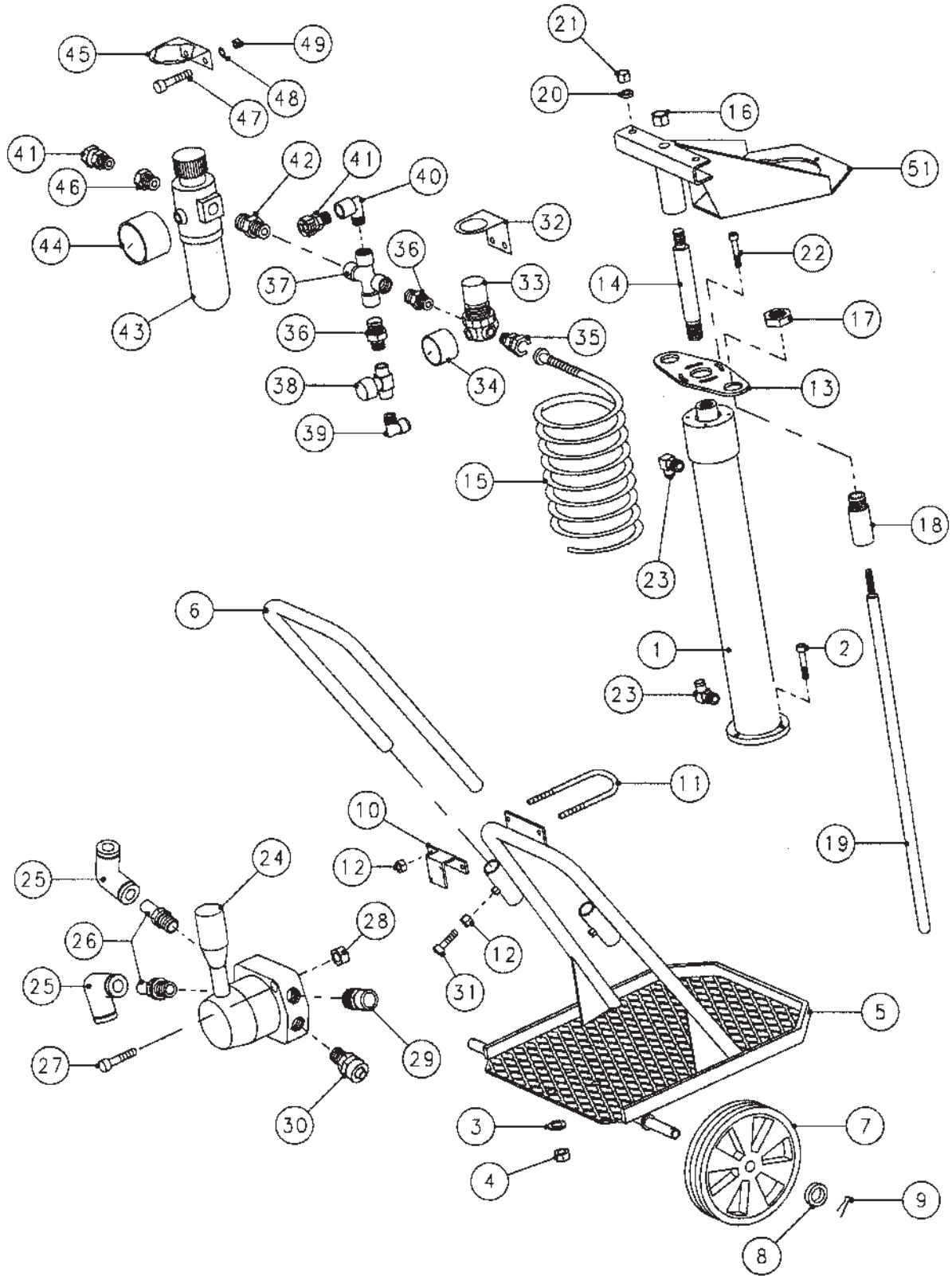
Always close the compressed air supply and release the pressure in the plant before performing any check or replacement of parts of the pump.

M ESPLOSO PARANCO
CARRELLATO

I

M EXPLODED VIEW FOR
TROLLEY MOUNTED RAM

UK



N ELENCO RICAMBI PARANCO CARRELLATO

N SPARE PARTS LIST OF THE TROLLEY MOUNTED RAM

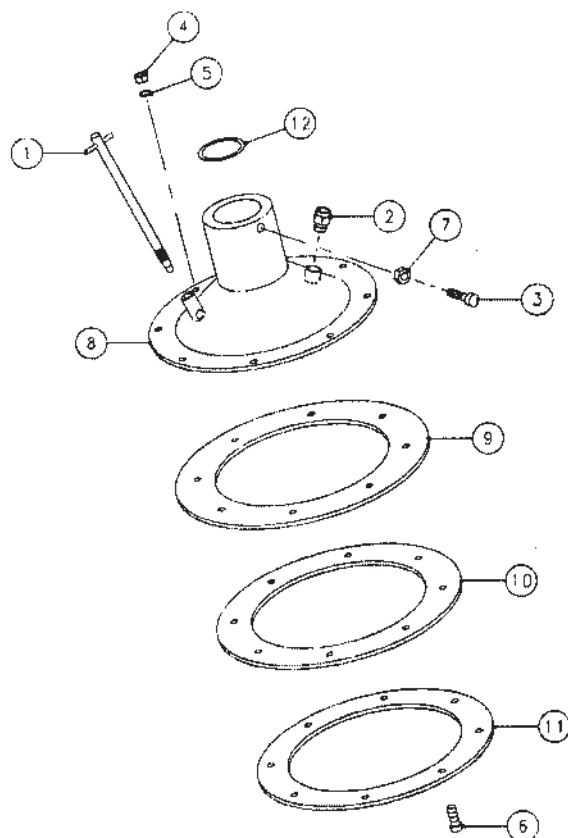
ATTENZIONE: per ogni particolare richiesto indicare sempre il codice e la quantità.

WARNING: always indicate code and quantity for each part required.

510600 PARANCO CARRELLATO COMPLETO				510600 COMPLETE TROLLEY MOUNTED RAM
DESCRIZIONE	POS.	CODICE CODE	Q.TA' Q.TY	DESCRIPTION
CILINDRO PNEUMATICO	1	510412	1	PNEUMATIC CYLINDER
VITE	2	95068	3	SCREW
RONDELLA	3	95096	3	WASHER
DADO	4	95158	3	NUT
TELAIO CARRELLO	5	510410	1	TROLLEY FRAME
MANICO TELAIIO CARRELLO	6	510411	1	TROLLEY FRAME HANDLE
RUOTA	7	34003	2	WHEEL
RONDELLA	8	34004	2	WASHER
COPIGLIA	9	34005	2	SPLIT PIN
STAFFA FISSAGGIO VALVOLA	10	510419	1	BOLT FOR VALVE FASTENING
BARRA FISSAGGIO STAFFA	11	510418	1	SUPPORT FOR BOLT FASTENING
DADO AUTOBLOCCANTE	12	3637	2	SELF LOCKING NUT
PIASTRA FISSAGGIO BUSSOLE	13	510428	1	PLATE FOR BUSH FASTENING
PERNO FISSAGGIO STAFFA	14	510414	1	PIN FOR STAND FASTENING
TUBO SPIRALATO	15	510417	1	SPIRAL TUBE
DADO AUTOBLOCCANTE	16	510421	1	SELF LOCKING NUT
DADO	17	96642	2	NUT
BUSSOLA GUIDA ASTA	18	510429	2	ROD BUSH
ASTA DI GUIDA	19	510427	2	GUIDE ROD
RONDELLA	20	510515	2	WASHER
DADO	21	81010	2	NUT
VITE	22	54004	4	SCREW
RACCORDO GIR. 1/8" TUBO Ø8	23	510432	2	REVOLVING FITTING 1/8" TUBE ø 8
VALVOLA BIDIREZIONALE	24	510438	1	DOUBLE-ACTING VALVE
GOMITO GIREVOLE Ø8	25	4039	2	REVOLVING ELBOW ø 8
ADATTATORE 1/8" TUBO Ø8	26	9446	2	ADAPTER 1/8" TUBE ø 8
VITE	27	9274	2	SCREW
DADO	28	5114	2	NUT
SILENZIATORE REGOLABILE	29	510423	1	ADJUSTABLE SILENCER
RACCORDO 1/8" TUBO Ø8	30	22072	1	FITTING 1/8" TUBE ø 8
VITE	31	34008	2	SCREW
DADO	32	52017	2	NUT
REGOLATORE ARIA PARANCO	33	3344	1	RAM AIR GOVERNOR
MANOMETRO	34	3342	1	MANOMETER
ATTACCO A BAIONETTA	35	3336	1	BAYONET CONNECTION
RACCORDO M-M 1/4"-3/8"	36	3560	2	FITTING M - M 1/4" - 3/8"
RACCORDO A CROCE	37	3348	1	CROSS JOINT
RUBINETTO A SPILLO	38	3347	1	METERING COCK
RACCORDO A GOMITO GIR. 1/4" Ø8	39	8063	1	REVOLVING UNION ELBOW 1/4" ø 8
GOMITO M-F 3/8"	40	91102	1	ELBOW M-F 3/8"
ATTACCO A BAIONETTA	41	10103	2	BAYONET CONNECTION
RACCORDO M-M 3/8"-1/2"	42	3349	1	FITTING M - M 3/8" - 1/2"
FILTRO REGOLATORE	43	96258	1	GOVERNOR FILTER
MANOMETRO	44	96259	1	MANOMETER
STAFFA REGOLATORE	45	96251	1	GOVERNOR SUPPORT
RIDUZIONE M-F 1/2"-3/8"	46	96261	1	REDUCTION M-F 1/2"-3/8"
VITE	47	54004	2	SCREW
RONDELLA	48	95063	2	WASHER
DADO	49	91026	2	NUT
STAFFA REGOLATORE	50	510510	1	GOVERNOR SUPPORT
STAFFA PER GHIBLI 24:1 DIVORZIATA MEDIA	51	510415	-	DIVORCED MEDIUM SUPPORT FOR GHIBLI 24:1
STAFFA PER GHIBLI 10:1 DIVORZIATA MEDIA	51	510436	-	DIVORCED MEDIUM SUPPORT FOR GHIBLI 10:1
STAFFA PER VEGA 45:1 MEDIA	51	510435	-	SUPPORT FOR VEGA 45:1
STAFFA PER VEGA 5:1 DIVORZIATA MEDIA	51	510436	-	DIVORCED MEDIUM SUPPORT FOR VEGA 5:1

I
**ESPLOSO PIATTO PREMENTE
 PER FUSTI DA 30 LITRI**

UK
**EXPLODED VIEW FOR SHOVEL
 PLATE FOR 30 LITRES DRUMS**



P **ELENCO RICAMBI PIATTO
 PREMENTE PER FUSTI DA
 30 LITRI**

P **SPARE PARTS LIST OF THE
 SHOVEL PLATE FOR 30
 LITRES DRUMS**

ATTENZIONE: per ogni particolare richiesto indicare sempre il codice e la quantità.

WARNING: always indicate code and quantity for each part required.

510770 PIATTO PREMENTE PER GHIBLI 24:1 510760 PIATTO PREMENTE PER VEGA 45:1 510775 PIATTO PREMENTE PER GHIBLI 10:1 E VEGA 5:1					510770 SHOVEL PLATE FOR GHIBLI 24:1 510760 SHOVEL PLATE FOR VEGA 45:1 510775: SHOVEL PLATE FOR GHIBLI 10:1 AND VEGA 5:1				
DESCRIZIONE	POS.	CODICE CODE	Q.TA' Q.TY	DESCRIPTION					
ASTA DI SPURGO	1	510780	1	DRAIN ROD					
RACCORDO 1/4" PER TUBO Ø8	2	4006	1	FITTING 1/4" FOR TUBE ø8					
VITE	3	34008	2	SCREW					
DADO	4	91026	8	NUT					
RONDELLA	5	32005	8	WASHER					
VITE	6	510426	8	SCREW					
DADO	7	52017	2	NUT					
DISCO PER POMPA GHIBLI 24:1	8	510771	-	DISC FOR GHIBLI PUMP 24:1					
DISCO PER POMPA GHIBLI 10:1 E POMPA VEGA 5:1	8	510778	-	DISC FOR GHIBLI PUMP 10:1 AND VEGA PUMP 5:1					
DISCO PER POMPA VEGA 45:1	8	510761	-	DISC FOR VEGA PUMP 45:1					
GUARNIZIONE SUPERIORE	9	510773	1	UPPER GASKET					
GUARNIZIONE INFERIORE	10	510779	1	LOWER GASKET					
ANELLO INFERIORE	11	510774	1	LOWER RING					
ANELLO OR PER GHIBLI 24:1	12	95008/3	1	O-RING FOR GHIBLI 24:1					
ANELLO OR PER VEGA 45:1	12	13122	1	O-RING FOR VEGA 45:1					
ANELLO OR PER GHIBLI 10:1 E VEGA 5:1	12	95915	1	O-RING FOR GHIBLI 10:1 AND VEGA 5:1					

- ① La casa produttrice si riserva la possibilità di variare caratteristiche e dati del presente manuale in qualunque momento e senza preavviso.
- ② Due to a constant product improvement programme, the factory reserves the right to modify technical details mentioned in this manual without prior notice.

**COSTRUTTORE:
MANUFACTURER:**

LARIUS

24032 CALOLZIOCORTE
LECCO - ITALY

Via Stoppani, 21

Tel . (39) 341/62.11.52

Fax (39) 341/62.12.43

E-mail larius@larius.com

Internet <http://www.larius.com>



LINEA DIRETTA • DIRECT LINE

**SERVIZIO TECNICO CLIENTI
CUSTOMERS TECHNICAL SERVICE**

Tel./Fax (39) 341/62.12.34